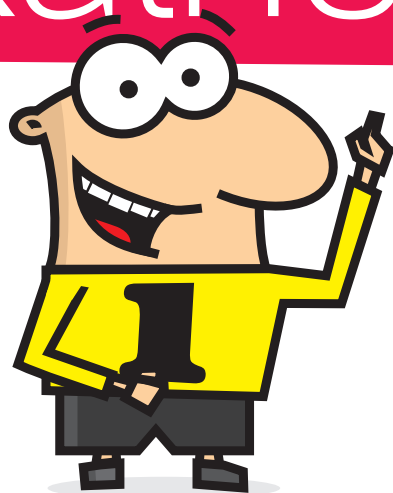


Poradnik

Akademii

Rozwoju

Lokalnego



Opracowanie merytoryczne folderu: Stowarzyszenie Gmin Górnej Narwi  
Zdjęcia: Stowarzyszenie Gmin Górnej Narwi  
Skład i projekt graficzny: [www.pracowniakreatywna.pl](http://www.pracowniakreatywna.pl)  
Nakład: 1000 egz



## Słowo o Stowarzyszeniu Gmin Górnej Narwi:

Stowarzyszenie Gmin Górnej Narwi zostało założone w 2000 roku i obecnie jest dobrowolną formą, zrzeszającą 17 samorządów malowniczej Doliny Górnej Narwi. W skład organizacji wchodzi gminy: Choroszcz, Dobrzyniewo Duże, Juchnowiec Kościelny, Knyszyn, Kobylin Borzymy, Krypno, Łapy, Narew, Narewka, Poswiętne, Sokoly, Suraż, Turośń Kościelna, Tykocin, Wyszki, Zabłudów oraz Zawady. Głównym celem Stowarzyszenia jest zintegrowanie funkcjonowania samorządów w zakresie ochrony środowiska oraz popularyzowania walorów przyrodniczo-krajobrazowych dorzecza Górnej Narwi. Działania Zarządu skupiają się głównie na rozwoju turystyki oraz takich form gospodarki, które zagwarantują poprawę warunków życia mieszkańców, przy jednoczesnym zachowaniu bogactwa przyrodniczego Doliny Górnej Narwi. Zarząd realizuje także projekty aktywizujące mieszkańców do podejmowania działań na rzecz lokalnej społeczności.

Stowarzyszenie Gmin Górnej Narwi  
ul. Lipowa 4, 18-106 Turośń Kościelna  
tel./fax. 85 650 51 38, e-mail: [promocjasggn@wp.pl](mailto:promocjasggn@wp.pl)

[www.gornanarew.pl](http://www.gornanarew.pl)

# Akademia Rozwoju Lokalnego

## Słowo o projekcie:

Projekt „Akademia rozwoju lokalnego” był realizowany od kwietnia do września 2011 roku przez Stowarzyszenie Gmin Górnej Narwi w ramach Programu Operacyjnego Kapitał Ludzki, Priorytetu IX „Rozwój wykształcenia i kompetencji w regionach”, Działania 9.5 Oddolne inicjatywy edukacyjne na obszarach wiejskich”. Projekt był skierowany do mieszkańców gmin wiejskich takich jak: Dobrzyniewo Duże, Juchnowiec Kościelny, Poświętne, Turośń Kościelna, Zawady, Wyszki, Narew, Narewka, Krypno, Kobylin-Borzymy oraz Sokoly.

**W ramach projektu zrealizowano cykl szkoleniowo-warsztatowy obejmujący:**

### **Moduł I „LOKALNY LIDER” - 18-19 czerwiec 2011**

(16 godzin szkoleniowych) tematyką modułu było omówienie cech lidera lokalnego, roli lidera w społeczności lokalnej oraz metod aktywnego działania na rzecz rozwoju lokalnego.

### **Moduł II „AKTYWNA SPOŁECZNOŚĆ LOKALNA” – 9 lipiec 2011**

(8 godzin szkoleniowych) zorganizowany w formie warsztatów, których głównym tematem było praktyczne zastosowanie wiedzy w budowaniu partnerstwa oraz metody aktywnego działania na rzecz rozwoju lokalnego.

### **Moduł III „FUNDUSZE NA ROZWÓJ LOKALNY” – 23 lipiec 2011**

(8 godzin szkoleniowych) zakres tematyczny modułu obejmował: sposoby oraz źródła pozyskiwania pozarolniczego źródła dochodu, pozyskiwanie funduszy na rzecz rozwoju lokalnego, projekty edukacyjne na obszarach wiejskich współfinansowane ze środków Europejskiego Funduszu Społecznego.

### **Moduł IV „MOJA WIEŚ” – 20-21 sierpień 2011**

(16 godzin szkoleniowych) zakres szkolenia obejmował: identyfikację lokalnych problemów i potrzeb, metody rozwiązywania problemów na tle konkurencyjności, pobudzanie rozwoju lokalnego oraz integrację w grupie, która jest podstawą wspólnego działania.

**Projekt zakończył się konferencją pn: „LIDEREM JESTEM”, która odbyła się 28 września 2011 w Horodnianiach (gmina Juchnowiec Kościelny).**



**KAPITAŁ LUDZKI**  
NARODOWA STRATEGIA SPÓJNOŚCI

UNIA EUROPEJSKA  
EUROPEJSKI  
FUNDUSZ SPOŁECZNY



Projekt współfinansowany ze środków Unii Europejskiej w ramach Europejskiego Funduszu Społecznego.

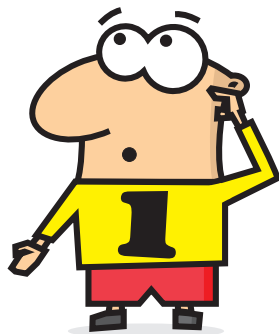


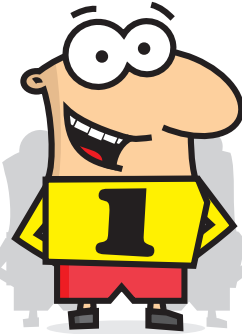
# LOKALNY LIDER

LIDER AKTYWNY  
NA OBSZARACH WIEJSKICH

# W tej części podręcznika znajdziesz odpowiedzi na zagadnienia:

- W jakich sytuacjach i kiedy pojawia się zapotrzebowanie na lidera?
- Czy wystarczy jedynie chcieć aby zostać liderem?
- Jaki jest lider w społeczności lokalnej?
- Kim jest lider? Jakie są oczekiwania społeczne odnośnie cech charakteru, postaw, umiejętności, skuteczności czy kompetencji społecznych?
- Jakie funkcje w lokalnej społeczności pełni lider? A co zyskuje społeczność?
- Bariery, które muszą pokonywać liderzy w aktualnej rzeczywistości.





# Kim jest Lider?

**Lider** (od ang. *leader*) - osoba lub organizacja przewodząca, stojąca na czele danej grupy. Cechą charakterystyczną lidera jest to, że ludzie lub organizacje same chcą go naśladować oraz łatwo poddają się jego przywództwu [[źródło www.wikipedia.pl](http://www.wikipedia.pl)].

**Robert K. Merton ( amerykański profesor, socjolog) dokonał następującego rozróżnienia wśród liderów:**

- ludzie, którzy wywierają wpływ w chwili obecnej (tacy, których pozycja społeczna jest ustalona);
- ludzie potencjalnie wpływowi (wschodzące gwiazdy, pnące się w górę po drabinie społecznej);
- ludzie, których wpływ stopniowo zanika (po osiągnięciu szczytu, ich społeczna pozycja obniża się);
- ludzie, których wpływ jest "ukryty" (osoby te posiadają obiektywne cechy osoby wywierającej wpływ, ale nie wykorzystują tej właściwości) [[źródło: www.wikipedia.pl](http://www.wikipedia.pl)]

## Liderem może być osoba, która:

- Posiada osobisty autorytet lub prestiż, jest wpływową i z tego tytułu spełnia określone funkcje społeczne. Funkcje te nie zawsze mają sformalizowany charakter, czyli nie muszą się wiązać z zajmowaniem eksponowanego stanowiska;
- Zajmuje eksponowane stanowisko w liczących się, publicznych lub prywatnych organizacjach, funkcjonujących w danym społeczeństwie i z tego tytułu cieszy się w nim instytucjonalnym, czyli urzędowym autorytetem lub prestiżem.

Pełnione funkcje mają zawsze sformalizowany charakter poza następującymi sytuacjami:

- kiedy następuje kumulacja autorytetu osobistego i urzędowego, np. osoba szczególnie zasłużona w działalności w danej dziedzinie zostaje powołana na stanowisko urzędowe związane z wcześniej prowadzoną działalnością;
- kiedy osoba do uzyskanej posady "dodaje" wypracowany w trakcie jej sprawowania autorytet iczęsto zachowuje go nawet wtedy, gdy posadę tę przestaje już zajmować [[źródło:www.wikipedia.pl](http://www.wikipedia.pl)].



# Czy wystarczy jedynie chcieć aby zostać liderem?

Na dobrą sprawę Liderem może zostać prawie każdy, musi tylko tego chcieć i włożyć dużo pracy w swój rozwój. Największe jednak efekty odnoszą liderzy, którzy potrafią porwać serca i umysły ludzi, z którymi pracują.

Lider jest jak sprzedawca; jeżeli chce skutecznie zarządzać musi się odwoływać do emocji ludzi.

Tak, jak żaden sprzedawca nie może zmusić klienta do zakupu towaru lub usługi, tak samo nawet skuteczny lider nie może zmusić ludzi do tego by działali efektywnie.

Można bowiem zmusić prawie każdego, do prawie wszystkiego, z wyjątkiem tego, żeby polubił, to do czego, go zmuszamy. A najbardziej efektywna jest praca ludzi, którzy wykonują ją z pasją.

**Peter Drucker** – ekspert ds. zarządzania, badacz procesów organizacji i zarządzania w korporacjach i organizacjach non-profit - powiedział dwie istotne rzeczy:

- po pierwsze zauważył, że praca niewolnika jest najmniej efektywna, a ochotnika najbardziej;
- po drugie powiedział menadżerom, którzy chcą osiągać efekty „aby traktowali swoich ludzi jak wolontariuszy”.



# Jaki jest lub jaki powinien być lider w społeczności lokalnej?

Od lidera oczekuje się aby był najlepszy lub co najmniej odmienny od pozostałych. Osoba „wiodąca” powinna prezentować postawę ograniczonego zaufania i konstruktywnego krytycyzmu wobec nowych i niesprawdzonych norm, zwyczajów, obyczajów oraz wzorów społecznych przy jednoczesnym podkreślaniu przywiązania do tych, na których opiera się tradycja, ład społeczny i tożsamość zbiorowości.

Lider powinien zabierać głos w każdej ważnej dla grupy sprawie. Powinien zatem objaśniać i definiować nowe, nieznane sytuacje na użytek grupy. Lider powinien ujawniać i potwierdzać, a zatem i przekazywać swoją wiedzę, specyficzne zdolności, gotowość współpracy dla dobra wspólnego.

W razie konieczności powinien **korzystnie organizować pracę grupy, planować i koordynować jej działania**, motywować na etapach: inicjowania, kontynuowania pracy i w sytuacji kryzysu. Powinien w umiejętny sposób **kontrolować** członków grupy czy środowiska.

**Postępować sprawiedliwie** - w tym jednak przypadku wymaga to racjonalnego a nie emocjonalnego podejścia do problemów czy oceny osób i wykonywanych przez te osoby działań.

Lider powinien wchodzić w częste bezpośrednie interakcje z członkami grupy. Wiąże się to z inicjowaniem kontaktów i przyjmowaniem informacji od innych. Pomimo zajmowanej najwyższej pozycji będzie bliskim i dostępnym dla wszystkich członków grupy (również tych o niskim statusie). To tak jak dobrze zarządzający dyrektor - jeżeli zawsze przyjdzie i przywita się ze wszystkimi pracownikami, nawet tymi najniższego szczebla, to każdy z pracowników będzie miał poczucie dowartościowania, szacunku.

Najważniejsze aby był lojalny wobec grupy która go na lidera wybrała.

Z tej perspektywy wykreowany lider osobowy jawi się jako zarówno **najwyższa wartość** - dobro grupy jak i wartość instrumentalna- środek realizacji jej celów. Wnosi bowiem na poziom grupowy zasoby swojego doświadczenia, umiejętności, zdolności, specyficznych kompetencji intelektualnych i interakcyjnych oraz zbudowane w przeszłości zasoby społeczne w postaci m.in. sieci związków społecznych. Tym samym lider może stać się reprezentantem- pośrednikiem pomiędzy społecznością a otoczeniem, niezbędnym warunkiem jej sprawnego funkcjonowania i budowania kapitału społecznego.

# Cechy charakteru i postawy lidera



Zespół cech wiodących:

- życzliwy,
- chętny do udzielania innym pomocy w różnych życiowych sytuacjach,
- uczciwy,
- niekonfliktowy,
- gotowy do współpracy,
- tzw. "porządny człowiek".

Cechy pozostałe tzw. peryferyjne:

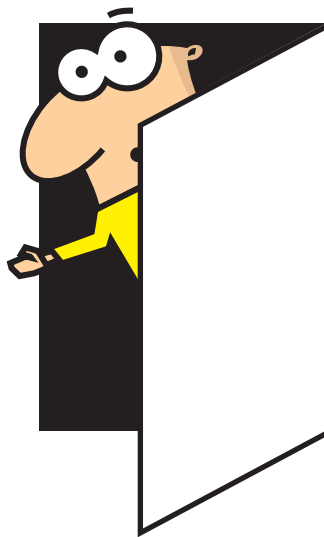
- mądrość,
- rozsądek,
- kultura osobista - a przede wszystkim nie powinien często się upijać, awanturować się, żywać wulgaryzmów, nie powinien przynosić wstydu rodzinie i znajomym- czyli po prostu nie może robić z siebie pośmiewiska.

## Jakie są oczekiwania społeczne odnośnie cech charakteru, postaw, umiejętności, skuteczności czy kompetencji społecznych?

Spółeczność, która już wybrała swojego lidera oczekuje, że w pewien sposób wpłynie on lub będzie starał się wpłynąć na podwyższenie jakości i standardu życia na wsi. Będzie się kierował poczuciem dobra i korzyści wspólnych. Będzie dążył do kształtowania prestiżu i pozytywnego wizerunku swojej społeczności na tle innych. Będzie kierował się „dobrocią serca” i troską o ludzi.

W całej tej charakterystyce możemy rozróżnić następujące typy lidera:

- Lider organizator
- Lider doradca
- Lider reprezentacyjny
- Lider integrująco - wspierający



# Bariery przeciwdziałające pojawieniu się Lidera

## Negatywny wpływ mają przede wszystkim:

- brak zdolności zorganizowanego i uporządkowanego działania w grupie – grupa nie chce się zjednoczyć, zawsze znajdzie się tzw. „buntownik”, myślący jednostkowo, pesymista, dla którego nie na „rękę” jest powodzenie działań grupy;
- brak osoby lidera, który zechciałby przejąć na siebie odpowiedzialność za prowadzenie, organizację i realizację działań;
- ukształtowane, trwale negatywne stosunki społeczne.

## Ogólny warunek zapotrzebowania na lidera

Czynnikiem inicjującym proces krystalizowania roli lidera przez społeczność lokalną i jej podjęcia przez konkretną osobę jest ukształtowanie się sytuacji społecznego zapotrzebowania na osobę przywódcy, który poprzez swoje zaangażowanie pomoże skutecznie przeprowadzić obywatelską inicjatywę lub przezwyciężyć problemy życiowe.

Sytuacją taką może być na przykład fakt zakładania Stowarzyszenia mieszkańców konkretnej miejscowości, szerzej – gminy, lub jeszcze szerzej – kilku gmin (popularne obecnie Lokalne Grupy Działania).

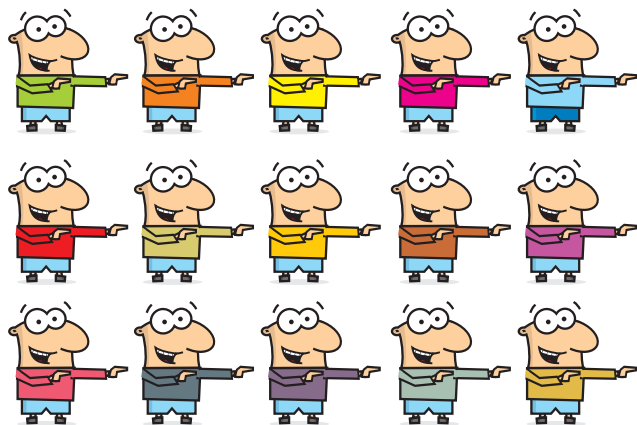




# STOWARZYSZENIA

# W tej części podręcznika znajdziesz odpowiedzi na zagadnienia:

- Jak założyć stowarzyszenie?
- Kto może tworzyć stowarzyszenie?
- Stowarzyszenie i prawo.

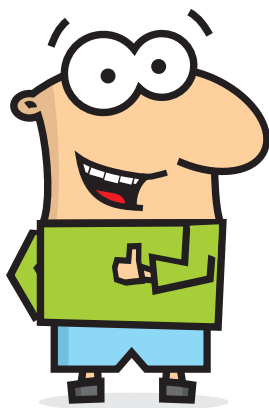


# Stowarzyszenia

- Do założenia Stowarzyszenia potrzeba co najmniej piętnastu założycieli i przyjmuje się, że jeżeli liczba członków Stowarzyszenia spadnie poniżej tej liczby powinno ono ulec rozwiązaniu.
- Stowarzyszenie opiera swoją działalność na społecznej (nieodpłatnej) pracy swoich członków, którzy wspólnie dążą do realizacji określonego w statucie celu. Istotą stowarzyszenia i najważniejszym jego elementem są więc ludzie je tworzący, razem realizujący wspólny cel.
- Członkowie stowarzyszenia samodzielnie decydują, jakie cele chcą realizować, określają programy działania i struktury organizacyjne.
- Najwyższą władzą stowarzyszenia jest walne zebranie członków. Członkowie stowarzyszenia mogą podjąć decyzję o rozwiązaniu stowarzyszenia.

Zarówno stowarzyszenie, jak i fundacja uzyskuje osobowość prawną z chwilą rejestracji w Krajowym Rejestrze Sądowym. Ustawodawca potraktował fundację w sposób uprzywilejowany, ponieważ zwolnił je z wszelkich opłat sądowych, związanych z wpisem do Krajowego Rejestru Sądowego niezależnie od tego, czy wnoszą one o rejestrację tylko w rejestrze organizacji społecznych, czy również w rejestrze przedsiębiorców. Stowarzyszenia natomiast, od dnia 29 czerwca 2003 r., zostały zwolnione z opłat sądowych, związanych z wpisem do rejestru stowarzyszeń.

Nadal jednak stowarzyszenia chcące prowadzić działalność gospodarczą muszą ponieść koszty rejestracji w rejestrze przedsiębiorców, a także ogłoszenia tego wpisu w Monitorze Sądowym i Gospodarczym. Również uzyskanie statusu organizacji pożytku publicznego wiąże się z koniecznością poniesienia kosztów ogłoszenia informacji o wpisie w Monitorze Sądowym i Gospodarczym.



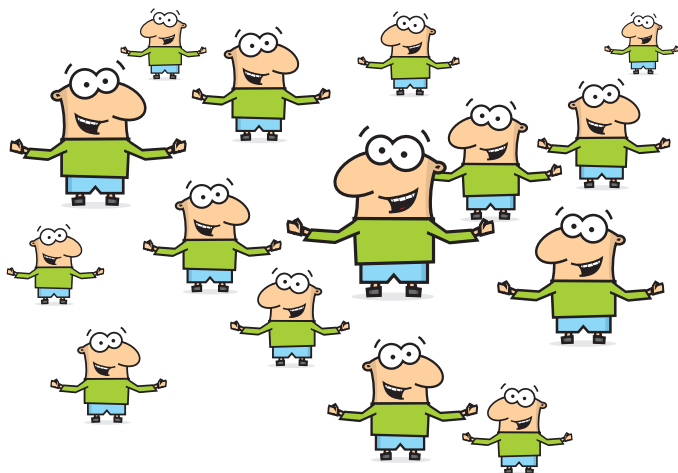
# Kto może tworzyć stowarzyszenia?

Stowarzyszenie to dobrowolne, samorządne, trwałe zrzeszenie, tworzone w celach niezarobkowych (art. 2 ust.1). Swoją pracę opiera na działalności społecznej swoich członków – z tym, że do pracy w Stowarzyszeniu może zatrudnić pracowników (art. 2 ust. 3).

Prawo tworzenia stowarzyszeń mają obywatele polscy, mający pełną zdolność do czynności prawnych (osoby, które ukończyły 18 lat i nie są ubezwłasnowolnione) i nie są pozbawieni praw publicznych (art. 3 ust. 1).

- Małoletni poniżej 16 lat może należeć do stowarzyszenia, jeśli wyrażą na to zgodę jego przedstawiciele ustawowi (np. rodzice), nie może jednak korzystać z biernego i czynnego prawa wyborczego. Natomiast małoletni w wieku 16-18 lat, mający ograniczoną zdolność do czynności prawnych, może należeć do stowarzyszenia oraz korzystać z biernego i czynnego prawa wyborczego, ale w składzie zarządu danego stowarzyszenia większość muszą stanowić osoby o pełnej zdolności do czynności prawnych.
- Cudzoziemiec, nie mający zameldowania na terytorium Polski, może wstąpić do stowarzyszenia, którego statut przewiduje taką możliwość. Cudzoziemcy mający zameldowanie w naszym kraju mogą tworzyć stowarzyszenia zgodnie z przepisami obowiązującymi obywateli polskich (art. 4).

Stowarzyszenie zwykle nie może zatem ubiegać się o różnego rodzaju dofinansowania unijne na realizację działań statutowych.



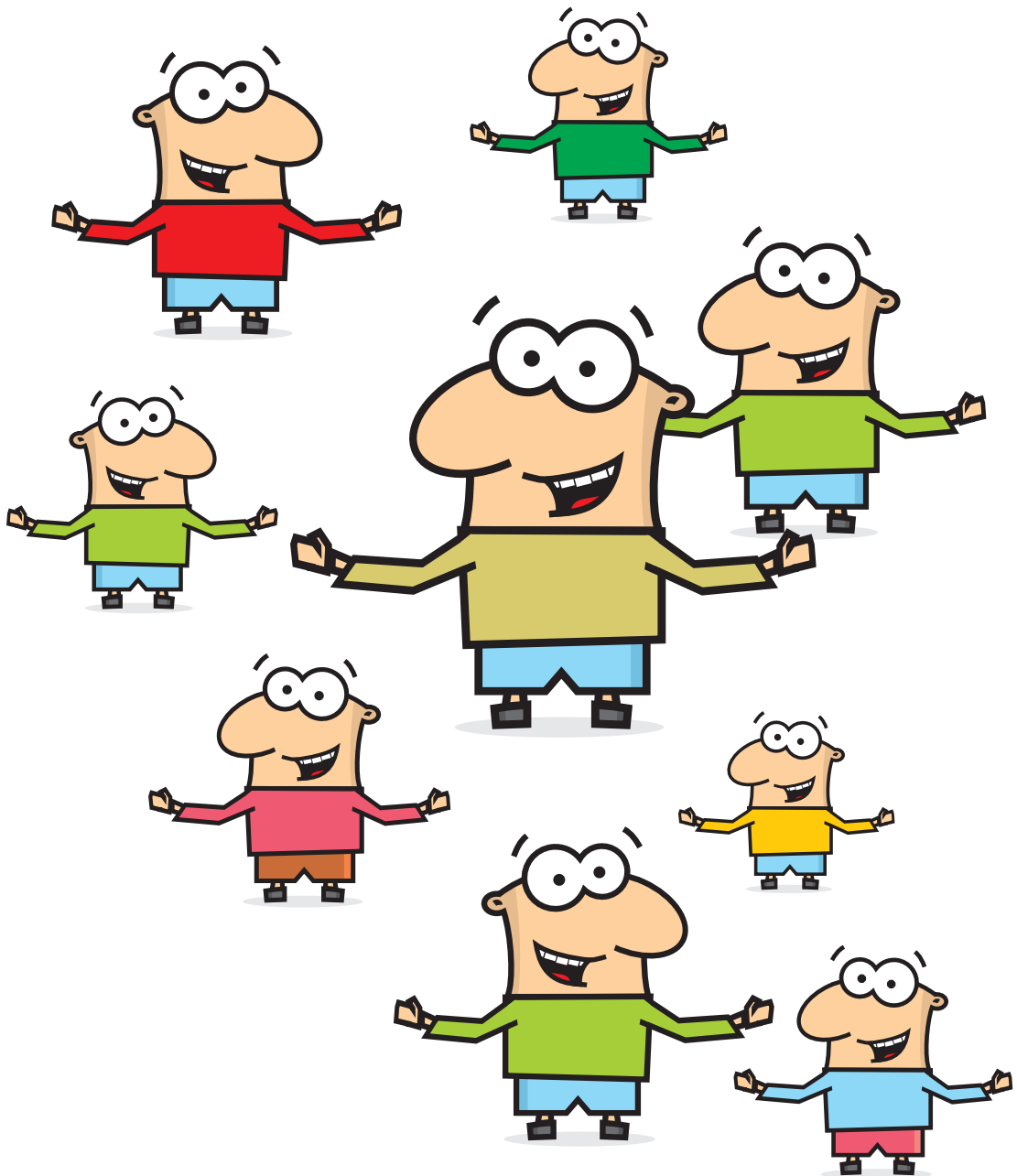
# Stowarzyszenie rejestrowe

Stowarzyszenie zarejestrowane musi powołać co najmniej 15 osób, które „uchwalają statut stowarzyszenia i wybierają komitet założycielski” (art. 9). Z praktycznego punktu widzenia warto zaznaczyć, że wstępny projekt dobrze jest przygotować wcześniej czyli przed zwołaniem zebrania założycielskiego i dostarczyć go do wglądu wszystkim członkom przyszłego stowarzyszenia.

**STATUT** musi zawierać takie podstawowe informacje o stowarzyszeniu, jak (art. 10):

- nazwę (odróżniająca dane stowarzyszenie od innych organizacji, instytucji itp.),
- teren działania i siedzibę,
- cele i sposoby ich realizacji,
- sposób nabycia/przyczyny utraty członkostwa, prawa i obowiązki członków,
- władze stowarzyszenia, sposób ich wyboru, kompetencje (w tym zasady działania: Walnego Zebrania Członków, Zarządu Stowarzyszenia, Komisji Rewizyjnej),
- sposób reprezentowania, zaciągania zobowiązań majątkowych, warunki ważności uchwał,
- sposób uzyskiwania środków finansowych i płacenia składek członkowskich,
- zasady wprowadzania zmian w statucie,
- sposób rozwiązania się stowarzyszenia.

Na czele Stowarzyszenia stoi jego Prezes – czyli wybierany przez nas Lider organizowanej właśnie grupy.

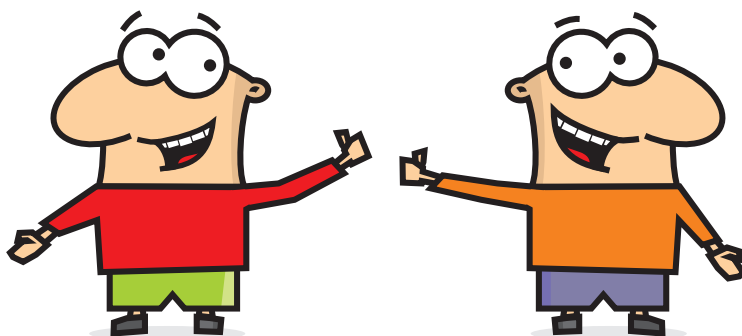


PARTNERSTWO

W tej części podręcznika  
znajdziesz odpowiedzi  
na zagadnienia:

- Czym jest partnerstwo?
- Jakie są typy partnerstwa?
- Jakie są fazy rozwoju i skład partnerstwa?





# Co to jest partnerstwo?

*Wg słownika języka polskiego PW:*

**Współuczestniczenie w czymś, bycie partnerem**

*Wg słownika Encyklopedycznego Miłość L. Starowicza*

**Partnerstwo, współczesny model relacji między partnerami obejmujący współdziałanie**

*Wg. Wikipedii*

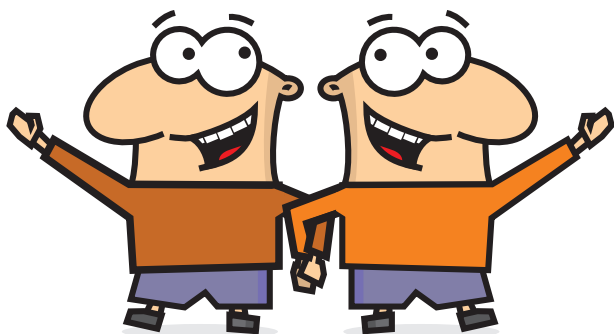
**Partnerstwo- to współpraca, wzajemność, zaufanie, pomoc**

*Wg. ONZ (z raportu na Zgromadzenie Ogólne w 2003 r.)*

**Partnerstwo jest powszechnie rozumiane jako dobrowolna i kooperacyjna relacja pomiędzy różnymi stronami, w której wszyscy uczestnicy zgadzają się pracować razem, aby osiągnąć wspólny cel lub podjąć specyficzne zadanie i dzielić ryzyko, odpowiedzialność, zasoby, kompetencje i korzyści.**

## Przykładowe wyrażenia ze słowem PARTNERSTWO

- Partnerstwo strategiczne
- Partnerstwo lokalne
- Partnerstwo publiczno- prywatne
- Partnerstwo projektowe
- Partnerstwo jednostek samorządu lokalnego
- Partnerstwo dla Pokoju
- Partnerstwo Edukacyjne/ na rzecz walki z bezrobociem/ bezdomnością
- Partnerstwo dla edukacji (na rzecz szkoły)
- Partnerstwo w małżeństwie



# Rodzaje partnerstw

*Wg. Fundacji Partnerstwo dla Środowiska*

**Grupa partnerska** ( na rzecz zrównoważonego rozwoju) jest dobrowolnym, otwartym, formalnym lub nieformalnym porozumieniem co najmniej 3 partnerów - instytucji i osób reprezentujących co najmniej 2 sektory ( z trzech: publiczny, prywatny, pozarządowy), który zachowując autonomię, wspólnie realizują praktyczne długofalowe działania na rzecz określonego regionu, doskonaląc je i monitorując oraz dzieląc koszty, odpowiedzialność, ryzyko, korzyści.

**Partnerstwo strategiczne- wg. Encyklopedii Zarządzania**

PS- dla realizacji wspólnych przedsięwzięć. Z jednej strony mamy do czynienia z trudnymi warunkami konkurowania w złożonym i dynamicznym otoczeniu, a z drugiej – zapotrzebowaniem na nawiązywanie trwałych, obustronnie korzystnych i opartych na zaufaniu (lojalności) stosunków z kontrahentami (dostawcami, odbiorcami, kooperantami, sojusznikami, itp.).

**Partnerstwo lokalne –wg.CAL**

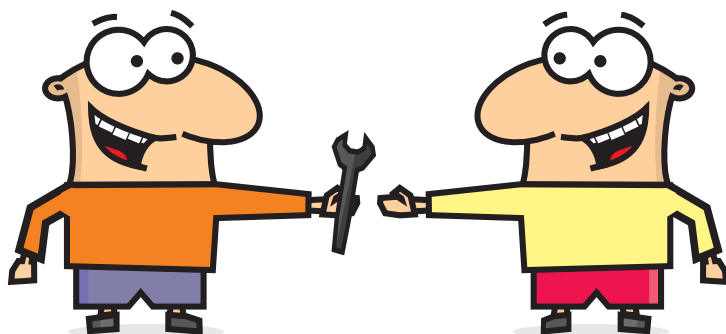
To porozumienie instytucji publicznych, przedsiębiorstw, organizacji samorządowych, chcących wspólnie działać na rzecz rozwoju regionu, na rzecz dobra wspólnego (w oparciu o kontrakt/ umowę). Rozwija się stopniowo, daje początek partnerstwom projektowym, publiczno- prywatnym, branżowym, regionalnym.

**Partnerstwo lokalne –wg.RCWIP**

Partnerstwo lokalne polega na aktywizowaniu całych społeczności i zachęcaniu ich do współpracy przy definiowaniu lokalnych problemów i rozwiązywaniu ich na poziomie osiedla, gminy, miasta czy powiatu. Świadomość, że oddolne inicjatywy można zrealizować, a lepsze efekty osiąga się poprzez współpracę a nie spory, motywuje do wyężonej pracy i podejmowania nowych zadań.

**Partnerstwo publiczno-prywatne, wg. Encyklopedia Gazety Prawnej**

(ang. Public Private Partnerships) to instytucja polegająca na współpracy między jednostką publiczną a podmiotem prywatnym, która oparta jest na umowie o charakterze komercyjnym.



# Partnerstwo i współpraca

## Rodzaje partnerstw

Uzależnione od celu partnerstwa, służące:

- Poszerzeniu potencjału środowiska;
- Wzmacnianiu konkurencyjności;
- Rozwiązaniu problemów;
- Zarządzaniu przyjętą strategią.

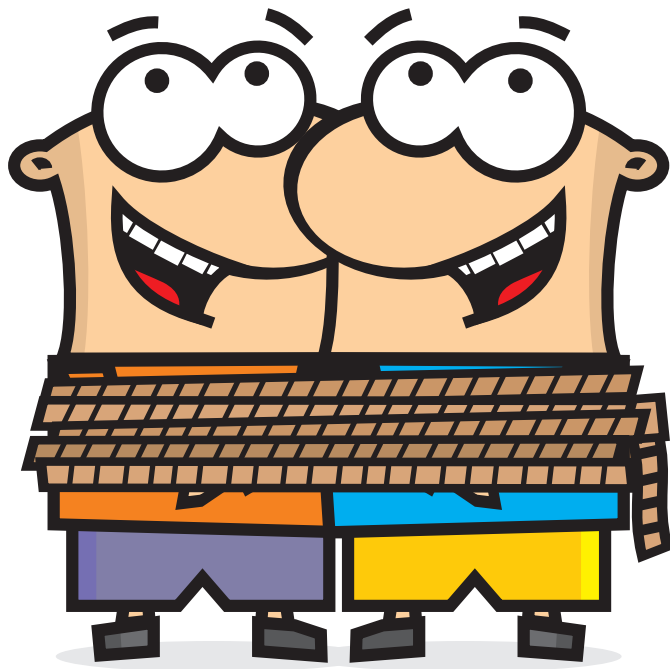
## Wyróżnić należy również rodzaje partnerstw:

- Na rzecz rozwoju;
- Na rzecz rynku pracy/ wspierania przedsiębiorczości;
- Na rzecz wspierania turystyki;
- Na rzecz wspierania aktywności;
- Na rzecz integracji;
- Na rzecz edukacji.

## Aby móc wprowadzać zmiany w życie naszej społeczności lokalnej, można:

- działać samemu w granicach swojej wąsko pojętej kompetencji, korzystając głównie z dostępnych i nigdy nie wystarczających środków publicznych;
- rozwiązywać problemy, ale korzystać przy tym ze wsparcia innych niż lokalnych środków;
- realizować zadania samorządu lokalnego, dysponując jego środkami i uprawnieniami;
- inicjować powstawanie zespołów problemowych, które łączą zasoby sektorów: publicznego, pozarządowego i gospodarczego.

**W zależności od wyboru jednego z powyższych sposobów realizacji celów dobra wspólnego, odpowiednio zawężamy lub poszerzamy krąg potencjalnych współpracowników i sojuszników – grono partnerów, a także formy współpracy i organizacji.**



## Typy partnerstw zależą od:

- **złożoności celów** – istnieje gradacja złożoności celów partnerstwa, począwszy od prostej wymiany informacji, aż do skomplikowanych zadań i działań wspólnego rozwiązywania problemów;
- **natężenia powiązań** – stopień, w jakim organizacje są ze sobą związane wyraża się ich wspólnymi celami, zadaniami, regułami decyzyjnymi oraz zaangażowaniem zasobów;
- **formalności umów** – zakres formalności pomiędzy organizacjami członkowskimi dotyczy reguł i umów na temat struktur działania, taktyki oraz procedur.



# Sieć, współdziałanie, federacja

## Sieć

- Można przystępować do niego, bądź zrezygnować bez większych trudności,
- Modele procesów i struktury sieci są bardzo nieformalne. Organizacje członkowskie nie rezygnują ze swojej autonomii.
- Podział zasobów odbywa się w większości w dziedzinie idei, wiadomości, sprawozdań, komunikatów, itd.
- Trudno „dostrzec” to sieciowe istnienie, gdyż może ono nie wymagać żadnej oddzielnej przestrzeni, takiej jak biuro czy budynek. Przy tym dana organizacja może być członkiem wielu różnych sieci bez większego zaangażowania.

## Współdziałanie

- Organizacje charakteryzują bliższe związki, są uznawane za koalicje. Zadania wykraczają poza dzielenie się informacjami.
- Członkostwo w nich jest bardziej stabilne. Ważne jest kto wstępuje do partnerstwa
- Procesy zachodzące w koalicji i jej struktury są bardziej sformalizowane, ustnie lub pisemnie.
- Każdy musi zgodzić się na pewną utratę autonomii, co może wpłynąć na ich wewnętrzne zasady działania.
- Przy koalicji oczekuje się od każdego członka poświęcenia jakiejś części aktywów: czasu, personelu, funduszy lub urządzeń.
- Wymagają bardziej namacalnych procesów i struktur, a często choćby środków.

## Federacje

- Organizacje członkowskie są ściśle powiązane.
- Cel jest konkretny, często złożony i dalekosiężny.
- Członkostwo jest bardzo stabilne. Pozyskiwanie i utrata członków staje się poważnym problemem i może spowodować istotne zmiany w partnerstwie, łącznie z jego fiaskiem.
- Modele procesów i struktury federacji prawie zawsze są wyrażone na piśmie, niejednokrotnie jako dokumenty prawne.
- Znaczną część autonomii oddaje się na rzecz współpracy, a reprezentanci działający w partnerstwie otrzymują dużą władzę podejmowania decyzji.
- Zaangażowanie środków na rzecz tej formy partnerstwa może być bardzo duże, co wymaga dokładnej analizy zanim organizacja zdecyduje się wziąć w nim udział.



# Główne modele partnerstw

Model bezpośredniej realizacji  
Model usług agencyjnych  
Pośrednictwa  
Wielopłaszczyznowy  
Parasolowy  
liniowy

## Model bezpośredniej realizacji

- zakłada, że partnerzy powołują osobny podmiot prawny, np. spółkę, fundację, stowarzyszenie, który staje się „partnerstwem”;
- w tym, wypadku partnerstwo opracowuje nie tylko cele strategiczne, projektuje i opracowuje programy, ale także zajmuje się pozyskiwaniem środków finansowych i bezpośrednią realizacją projektów.

## Usługi agencyjne

- odrębna osobowość prawna;
- partnerstwo także opracowuje cele i przygotowuje projekt, ale nie zajmuje się już ich bezpośrednią realizacją;
- różnica z modelem poprzednim polega na etapie wdrażania projektów. Realizacji przedsięwzięć na podstawie podpisanych umów, dokonują inne wyznaczone podmioty.

## Model pośrednictwa

- partnerstwo może posiadać osobowość prawą, ale nie jest to warunek konieczny;
- kluczowym dla istnienia partnerstwa jest zaś struktura formalna;
- partnerstwo koncentruje się na formułowaniu polityk i opracowuje cele strategiczne;
- przy pozyskiwaniu środków partnerstwo prowadzi przede wszystkim lobbing i popiera wnioski o środki finansowe, programy i projekty, które realizują partnerzy indywidualnie lub w grupie (wybierając lidera projektu).

### Źródła

Materiały metodyczne KOFES, autor: Marek Hola, 2006

Materiały metodyczne Stowarzyszenia CAL; Biuletyn PARTNERSTWO- rola i proces tworzenia ; autorzy :Wejzman, Grażyna Gnatowska , 2006

Partnerstwo w rozwoju lokalnym; materiał Fundacji Wspomagania Wsi , 2003

Partnerstwo dla rozwoju społecznego, Fundusz Współpracy, autorzy: S.Habana-Hafner,H.B.Reed, 1994



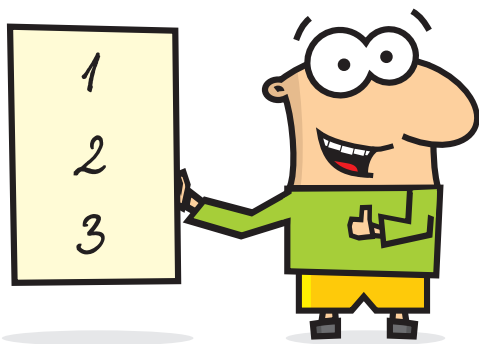
# Partnerstwo i jego fazy

## Fazy rozwoju partnerstw

- **Budowanie tożsamości** (więcej wewnątrz)- czas na negocjacje i ustalenie celu działania, budowanie relacji między członkami- atmosfera, ustalanie kierunku, zasad działania, procedur, ew. podpisanie porozumienia.
- **Efektywna praca** (więcej na zewnątrz)- konsolidacja, wdrażanie działań; ocena/ ewaluacja, wprowadzanie zmian.

## Skład partnerstw

- **Etap inicjowania**- zaproszenie pierwszych uczestników, ukonstytuowanie.
- **Etap działania**- pojawianie się nowych, odejście starych.



## W zdefiniowaniu partnerów należy uwzględnić:

### Materiały i fundusze –

ich posiadanie oznacza możliwość sprawowania kontroli i wpływania na pożądane zmiany. Oprócz środków finansowych ta forma władzy polega na wykorzystywaniu sprzętu i wyposażenia, lokali i budynków oraz innych zasobów danego udziałowca.

### Pozycja prawna –

udziałowcy, którzy są blisko związani z władzami publicznymi mają swoisty autorytet wynikający z ich formalnej pozycji, gwarantujący oficjalne poparcie innych autorytetów dla „naszej wspólnej pracy”.

### Status –

czasami jest to formalny status lidera, pomocny zwłaszcza przy różnego typu negocjacjach z innymi udziałowcami i partnerami. Czasem ważna dla partnerstwa osoba nie pełni obecnie żadnej eksponowanej funkcji, ma jednak takie doświadczenie z przeszłości. Ze statusem łączy się inny wymiar władzy - dostęp i posiadanie ważnych informacji, które innym jest niełatwo zdobyć.

### Dojścia –

niektórzy z udziałowców mają pożądany przez partnerstwo wpływ na różnych decydentów i posiadane przez nich środki finansowe, organizacyjne, materialne. Czasami dojścia wynikają z pozycji prawnej, czasami ze statusu, czasami związane są z indywidualnymi doświadczeniami i powiązaniem poszczególnych osób.

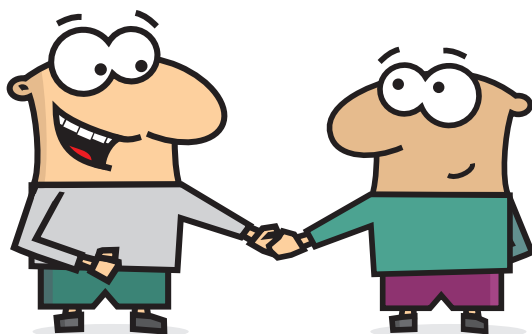
### Umiejętności –

członkowie mogą posiadać różne umiejętności potrzebne dla rozwoju partnerstwa, odmienne od tych, które związane są ze statusem. Taką przewagą nad innymi może być umiejętność twórczego myślenia.

### Osobowość –

władza jest zdolnością wywierania wpływu na innych, stąd pożądane w partnerstwie może być posiadanie charyzmy, energii, pewnego magnetyzmu, czy dowcipu. Z osobowością związana jest też władza dysponowania czasem, który może być spożytkowany na rzecz partnerstwa.





## Co należy uwzględnić w porozumieniu?

- Sposób głosowania
- Struktura zarządzania i kontroli
- Sposób wyłaniania ciał wykonawczych
- Model a realizacja celów
- Sposób finansowania
- Skuteczność
- Reprezentatywność
- Ocena wpływu poszczególnych członków na podejmowane decyzje
- Przepływ informacji wewnątrz
- Standardy działania
- Na ile wzmacnia i kogo (lub osłabia)
- Potencjalni członkowie

# Wzór umowy

## Umowa zawarta w dniu 01.06.2006 roku w Białymstoku pomiędzy:

- Fundacją Zieloni ul. ...., 01-540 Warszawa reprezentowaną przez Panią Dyrektor....., a
- Stowarzyszeniem Jeden Świat , ul....., 00-151 Warszawa reprezentowanym przez Pana.....

1. Umowa dotyczy złożenia wniosku w ramach konkursu o numerze 2/1.5 SPO RZL
2. Celem Partnerstwa jest wspólne przygotowanie i realizacja projektu pt. „Ku przyszłości”
3. Sygnatariusze deklarują znajomość zasad realizacji projektów w ramach Europejskiego Funduszu Społecznego.
4. Wnioskodawcą w Projekcie jest Fundacja Zieloni, natomiast Stowarzyszenie Jeden Świat pełni rolę Partnera.
5. Fundacja Zieloni będzie odpowiadać za finansowe i merytoryczne zarządzanie projektem. Zajmie się także promocją projektu. Ośrodek Jeden Świat udostępni sale na szkolenia i warsztaty oraz wytypuje uczestników projektu spośród pensjonariuszy Ośrodka. W Ośrodku w tym celu zostanie zatrudniony koordynator.
6. Fundacja Zieloni oraz Stowarzyszenie Jeden Świat zobowiązują się do wniesienia wkładu własnego w wysokości 1% kosztów kwalifikowanych projektu. Ze strony Stowarzyszenia Jeden Świat zostanie wniesiony wkład rzeczowy w postaci udostępnienia sal na przeprowadzenie warsztatów i kursów języka angielskiego oraz komputerowego. Fundacja Zieloni wniesie wkład własny w postaci środków finansowych (1% wartości projektu).
7. Wszelkie decyzje w Partnerstwie będą podejmowane na podstawie konsensusu.
8. Kontrola realizacji projektu leży w gestii Wnioskodawcy.
9. Sygnatariusze niniejszej umowy zobowiązują się do jej przestrzegania.
10. Umowę sporządzono w 3 egzemplarzach, z których 1 egzemplarz otrzymuje Wnioskodawca projektu, 1 egzemplarz Partner projektu oraz 1 egzemplarz Instytucja Wdrażająca.

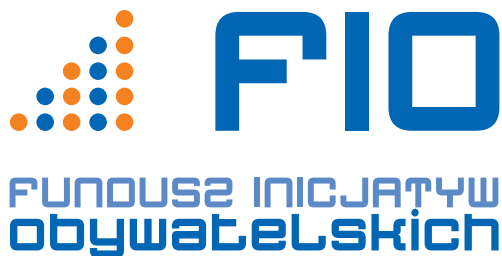
Pieczęć instytucji

Pieczętka imienna i podpis

POZYSKIWANIE  
FUNDUSZY  
NA RZECZ ROZWOJU LOKALNEGO

# W tej części podręcznika znajdziesz odpowiedzi na zagadnienia:

- Z jakich programów można finansować projekty?
- Sposoby i warunki aplikowania po fundusze zewnętrzne.



# Ministerstwo Polityki Społecznej - Fundusz Inicjatyw Obywatelskich FIO

Rządowy program dotacyjny, do organizacji nie nastawionych na zysk.

## **Wsparcie:**

- indywidualnych działań inicjowanych przez organizacje pozarządowe w zakresie realizacji zadań publicznych,
- wspólnych inicjatyw obywatelskich w ramach partnerstwa publiczno - społecznego,
- wspólnych działań podejmowanych w ramach partnerstw wewnątrz sektora pozarządowego,
- promocji dobrych praktyk, modelowych rozwiązań w zakresie funkcjonowania zasady pomocniczości, standardów współpracy, kształtowania demokratycznego ładu społecznego.



# MRiRW - Program Rozwoju Obszarów Wiejskich 2007-2013 Odnowa i rozwój wsi

## Ogólny zakres (PROW)

1. budowy, przebudowy, remontu lub wyposażenia obiektów:
  - a) pełniących funkcje publiczne, społeczno-kulturalne, rekreacyjne i sportowe,
  - b) służących promocji obszarów wiejskich, w tym propagowaniu i zachowaniu dziedzictwa historycznego, tradycji, sztuki oraz kultury,
2. kształtowania obszaru przestrzeni publicznej;
3. budowy remontu lub przebudowy infrastruktury związanej z rozwojem funkcji turystycznych, sportowych lub społeczno-kulturalnych;
4. zakupu obiektów charakterystycznych dla tradycji budownictwa w danym regionie, w tym budynków będących zabytkami, z przeznaczeniem na cele publiczne;
5. odnawiania, eksponowania lub konserwacji lokalnych pomników historycznych, budynków będących zabytkami lub miejsc pamięci;
6. kultywowania tradycji społeczności lokalnej oraz tradycyjnych zawodów

## Beneficjent

Osoba prawna: gmina, instytucja kultury, dla której organizatorem jest jednostka samorządu terytorialnego, kościół lub inny związek wyznaniowy, organizacja pozarządowa mająca status organizacji pożytku publicznego (w rozumieniu ustawy z dnia 24 kwietnia 2003 r. o działalności pożytku publicznego i wolontariacie).

## Kryteria dostępu

- gminy wiejskiej lub
- gminy miejsko-wiejskiej, z wyłączeniem miast liczących powyżej 5 tys. mieszkańców, lub
- gminy miejskiej, z wyłączeniem miejscowości liczących powyżej 5 tys. mieszkańców,

## Programy Operacyjne - uwagi

śledzenie informacji na [www o ogłoszeniu konkursu projektów w ramach PO](http://www.pokl.wrotapodlasia.pl/)  
<http://www.pokl.wrotapodlasia.pl/>

- najwięcej szczegółów co do kryteriów dostępu (wysokość wsparcia, terminy itd.) w tzw. dokumentacji konkursowej



## KAPITAŁ LUDZKI

NARODOWA STRATEGIA SPÓJNOŚCI

# Program Operacyjny Kapitał Ludzki

## Tryby projektów:

W ramach PO KL przewiduje się możliwość realizacji projektów w dwóch głównych trybach: systemowym i konkursowym. W trybie **systemowym** projekty są realizowane przez beneficjentów imiennie wskazanych w Programie lub dodatkowych dokumentach stanowiących jego uszczegółowienie. Natomiast w trybie **konkursowym** projekty będą mogły realizować wszystkie podmioty m.in.:

- instytucje rynku pracy,
- instytucje szkoleniowe,
- jednostki administracji rządowej i samorządowej,
- przedsiębiorcy,
- instytucje otoczenia biznesu,
- organizacje pozarządowe,
- instytucje systemu oświaty i szkolnictwa wyższego,
- inne podmioty.

## Priorytet 9 Rozwój wykształcenia i kompetencji w regionach.

Priorytet realizowany będzie na poziomie regionalnym.

Celem tego priorytetu jest zwiększenie dostępności kształcenia oraz podniesienie poziomu wykształcenia regionalnych zasobów ludzkich.

Cel ten ma być realizowany poprzez finansowanie następujących działań: upowszechnianie edukacji przedszkolnej, rozszerzenie oferty poradnictwa edukacyjno – zawodowego w szkołach, realizację programów skierowanych do osób dorosłych, umożliwiających uzupełnianie lub podwyższanie kwalifikacji formalnych (ogólnych i zawodowych), usługi doradcze i informacyjne w zakresie kształcenia ustawicznego.

W tym priorytecie szczególną szansę będą miały NGO realizujące programy w rodzaju 'Mała Szkoła' lub 'Małe Przedszkole' oraz wszelkie inne zajmujące się realizacją lub przygotowaniem projektów edukacyjnych.



## Priorytet 7 Rynek pracy otwarty dla wszystkich oraz promocja integracji społecznej.

Priorytet realizowany będzie na poziomie regionalnym.

Na ten priorytet alokowano najwięcej środków w całym POKL.

### Celami priorytetu są:

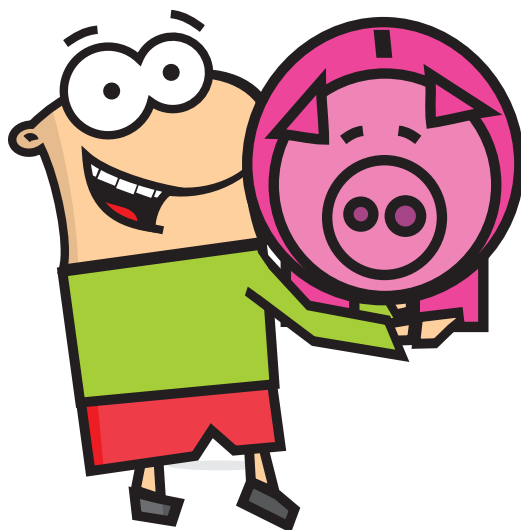
podniesienie poziomu aktywności zawodowej i zatrudnienia oraz zapewnianie równego dostępu do zatrudnienia wszystkim osobom doświadczającym różnego rodzaju dyskryminacji na rynku pracy.

### Planuje się dofinansowanie następujących działań:

- usług i instrumentów aktywizacji zawodowej w regionie, skierowanych do różnych grup lub osób nie pozostających w zatrudnieniu lub poszukujących pracy (w tym przede wszystkim do kobiet, osób młodych, niepełnosprawnych, osób po pięćdziesiątym roku życia),
- upowszechnianie elastycznych form zatrudnienia oraz alternatywnych metod organizacji pracy,
- działania wspierające podnoszenie, uzupełnienie lub zmianę kwalifikacji zawodowych, zgodnie ze specyfiką lokalnego rynku pracy,
- rozwijanie różnorodnych form wsparcia udzielanego osobom bezrobotnym i poszukującym pracy,
- tworzenie warunków dla rozwoju przedsiębiorczości i samozatrudnienia rozwój form zatrudnienia, aktywizacji zawodowej i miejsc pracy dla osób z dysfunkcjami utrudniającymi integrację,
- wsparcie wolontariatu jako formy integracji osób z grup zagrożonych wykluczeniem społecznym,
- poradnictwo psychologiczne, psychospołeczne i zawodowe prowadzące do integracji społecznej i zawodowej,
- akcje i kampanie promocyjno-informacyjne w zakresie równości szans, mobilności i elastyczności zawodowej oraz promowania aktywnych postaw na rynku pracy,
- promowanie i wspieranie zatrudnienia w sektorze ekonomii społecznej,
- wsparcie dla tworzenia i działalności podmiotów aktywizujących osoby zagrożone wykluczeniem społecznym,

Lista działań przeznaczonych do wsparcia jest szersza; nawet jednak z zamieszczonej powyżej można wnioskować, że większość działań koresponduje z dużą częścią celów realizowanych przez NGO w Polsce.





## Sposoby oraz źródła pozyskiwania pozarolniczego źródła dochodu:

**Pozarolnicza działalność gospodarcza na terenach wiejskich pełni istotne funkcje:**

- zapewnia dodatkowe dochody ludności wiejskiej,
- tworzy nowe miejsca pracy i zmniejsza bezrobocie,
- aktywizuje lokalną ludność oraz przyczynia się do poprawy warunków życia na wsi.

**Środowisko wiejskie ma wiele korzystnych cech do rozwoju Przedsiębiorczości:**

- są tam duże zasoby taniej siły roboczej,
- tańsze tereny do prowadzenia działalności gospodarczej.

Dywersyfikacja funkcji gospodarczych na obszarach wiejskich oznacza również korzystne zmiany:

- struktury społeczno-zawodowej mieszkańców wsi,
- większe zróżnicowanie źródeł dochodów ludności dające możliwość łączenia pracy w gospodarstwie rolniczym i poza nim.



# Tworzenie i rozwój mikroprzedsiębiorstw:

## Zakres pomocy:

Investycje przeprowadzone w związku z uruchomieniem lub rozwojem działalności dodatkowej w zakresie:

- usług dla gospodarstw rolnych lub leśnictwa,
- usług dla ludności,
- sprzedaż hurtowa i detaliczna,
- rzemiosło i rękodzielnictwo,
- robót i usług budowlanych oraz instalacyjnych,
- usług turystycznych związanych ze sportem, rekreacją i wycieczkami,
- usług transportowych,
- usług komunalnych,
- przetwórstwa produktów rolnych lub jadalnych produktów leśnych,
- magazynowania i przechowywania towarów,
- wytwarzania materiałów energetycznych z biomasy (zagospodarowanie słomy, odpadów łąkowych, leśnych itp.),
- rachunkowość, doradztwo lub usługi informacyjne.

## Kryteria dostępu:

O pomoc może się ubiegać osoba fizyczna, która:

- podejmuje albo wykonuje we własnym imieniu działalność gospodarczą jako mikroprzedsiębiorca **OKREŚLONE W ZAŁĄCZNIKU ALBO WYTWARZANIE PRODUKTÓW ENERGETYCZNYCH Z BIOMASY**,
- jest obywatelem państwa członkowskiego UE,
- jest pełnoletni i nie ukończył 60 roku życia,
- nie podlega przepisom o ubezpieczeniu społecznym rolników w pełnym zakresie,
- biznes plan przewiduje utworze co najmniej 1 miejsca pracy, co uzasadnione jest zakresem rzeczowym operacji,
- w okresie ostatnich 2 lat beneficjent nie uzyskał pomocy w ramach PO KAPITAŁ LUDZKI 2007-2013 – działanie „Wsparcie oraz promocja przedsiębiorczości i samozatrudnienie”,
- ma miejsce zamieszkania w terenie:
  - gminy wiejskiej lub
  - gminy miejsko-wiejskiej, z wyłączeniem miast liczących powyżej 5 tys mieszkańców,
  - gminy miejskiej, z wyłączeniem miejscowości liczących pow 5 tys. mieszkańców.



# Fundusz sołecki

## Co to jest fundusz sołecki i jak go otrzymać?

Są to pieniądze w budżecie gminy zagwarantowane dla sołectwa na wykonanie przedsięwzięć służących poprawie życia mieszkańców (Ustawa z dnia 20 lutego 2009 r. o fundusz sołeckim - Dz.U.nR 52 POZ. 420).

- Wysokość funduszu sołeckiego jest uzależniona od zamożności gminy;
- Wysokość środków przypadających na sołectwo oblicza się za pomocą wzoru zawartego w ustawie o funduszu sołeckim;
- Uchwalony wniosek (przez zebranie wiejskie) powinien określać cele wraz z uzasadnieniem słuszności podjętych działań;
- Wniosek powinien być złożony do 30 września roku poprzedzającego rok, w którym dane sołectwo chce otrzymać pieniądze;
- Do 31 lipca wójt (burmistrz, prezydent miasta) informuje sołtysów o wysokości środków, które będą do wykorzystania przez dane sołectwo w następnym roku.

## Środki z funduszu sołeckiego można przeznaczyć na m.in.:

- budowę lub remont placu zabaw dla dzieci;
- naprawę chodników;
- dbanie o porządek we wsi (np. postawienie koszy na śmieci);
- posadzenie drzew, krzewów;
- wyremontowanie wiaty przystankowej.



# Konkursy grantowe Fundacji Wspomagania Wsi FWW

Fundacja Wspomagania Wsi organizuje corocznie kilka konkursów grantowych dla:

- organizacji pozarządowych,
- szkół,
- przedszkoli,
- rad parafialnych z małych miast i wsi.

## Ochrona różnorodności biologicznej naszą szansą.

Konkurs dotacyjny realizowany we wsiach i miasteczkach do 6.000 mieszkańców „Ochrona bioróżnorodności naszą szansą - 2011” czyli jak w sposób zrównoważony chronić zagrożone gatunki zwierząt i roślin i ich siedliska oraz rodzime rasy zwierząt hodowlanych i rodzime gatunki roślin uprawnych i ozdobnych.

Aby wziąć udział w konkursie należy zgłosić projekt, którego celem będzie aktywizacja społeczna mieszkańców wsi i małych miasteczek połączona ze zrównoważoną ochroną zagrożonych gatunków zwierząt i roślin oraz ich siedlisk lub rodzimych ras zwierząt hodowlanych i rodzimych gatunków roślin uprawnych i ozdobnych.

Działania te mają aktywizować i angażować mieszkańców we wspólne działania podnoszące ich jakość życia i promujące ich małą ojczyznę.

Działania podejmowane w ramach projektu mają przyczyniać się do odradzania lub zachowania różnorodności gatunkowej i siedliskowej. W działaniach tych należy wykorzystać lokalne zasoby przyrodnicze, kulturowe, organizacyjne i materialne.

Dodatkowo punktowane będą działania o charakterze przedsięwzięć ekonomicznych przynoszących wymierne i trwałe efekty finansowe.

Planowane w projekcie działania muszą zostać skonsultowane z ekspertem zajmującym się daną dziedziną ochrony różnorodności biologicznej. Pomocne przy tym będzie skorzystanie z list ekspertów, które można pobrać wraz z formularzem wniosku.

Organizacje składające wniosek muszą mieć swoją siedzibę na terenie gminy, w której projekt będzie realizowany. Nie można zgłaszać projektu, który ma zostać zrealizowany na terenie kilku gmin jednocześnie lub na obszarze większym niż 6 tys. mieszkańców.

W konkursie mogą wziąć udział organizacje pozarządowe (zarejestrowane lub w trakcie rejestracji), organizacje religijne, parafie, kluby sportowe (opisane w Art.3.3.4. Ustawy o działalności pożytku publicznego i o wolontariacie) niepubliczne instytucje opiekuńczo-wychowawcze, spółdzielnie socjalne, świetlice wiejskie. Każda organizacja może złożyć tylko jeden wniosek.



Organizacje, które uzyskają dotację będą zobowiązane do umieszczenia opisu projektu w Atlasie Inicjatyw znajdującym się w Witrynie Wiejskiej [www.witrynawiejska.org.pl](http://www.witrynawiejska.org.pl).

Nie będą rozpatrywane wnioski organizacji, które nie wywiązały się z umów o dotacje zawartych z Fundacją Wspomagania Wsi lub innymi organizacjami grantodawczymi (nie dotyczy projektów w trakcie realizacji).

**UWAGA! Wnioski, które nie zawierają wszystkich wymaganych w formularzu informacji, nie są rozpatrywane.**

Wyniki konkursu są ogłoszone na stronie [www.fww.org.pl](http://www.fww.org.pl) oraz portalu internetowym prowadzonym przez Fundację Wspomagania Wsi [www.witrynawiejska.org.pl](http://www.witrynawiejska.org.pl)

## Pożyteczne ferie

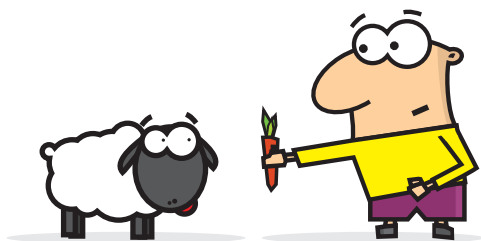
W ramach konkursu finansowane były projekty realizowane przez organizacje lokalne w czasie ferii zimowych, przeznaczone dla dzieci i młodzieży ze wsi do 6 000 mieszkańców ze szczególnym uwzględnieniem dzieci z byłych PGR-ów, rodzin gorzej sytuowanych, obszarów o wysokim stopniu bezrobocia.

## Nasza świetlica, nasz klub

W ramach konkursu można uzyskać dotację na utworzenie i prowadzenie świetlicy lub wiejskiego klubu. Konkurs jest skierowany do mieszkańców popegeerowskich wsi i osiedli (organizacji działających w osiedlach i wsiach). Aby wziąć udział w konkursie należy zgłosić projekt, którego celem będzie poprawa jakości życia i edukacji oraz stworzenie dostępu do informacji mieszkańcom popegeerowskich wsi lub osiedli.

Wnioski, które pozytywnie przeszły ocenę formalną zostały poddane ocenie merytorycznej według kryteriów podanych w opisie warunków konkursu. Komisja miała wyjątkowo trudne zadanie, ponieważ tym razem na konkurs zgłoszono dużo dobrych projektów. Zarząd Fundacji Wspomagania Wsi postanowił zwiększyć budżet konkursu o 500 000 zł, czyli przeznaczyć na nagrody 1 500 000 zł zamiast planowanego jednego miliona.

# Nasza wieś - naszą szansą



Czyli co można zrobić za 10 000 złotych, by podnieść jakość życia w naszej wsi, gminie, osiedlu popegeerowskim? Celem konkursu była aktywizacja społeczna i gospodarcza mieszkańców wsi i małych miasteczek, mająca ograniczać przyczyny ubóstwa i bezradności mieszkańców wobec trudnych sytuacji życiowych, aktywizować ich i angażować we wspólne działania podnoszące jakość życia.

## Na czym polega udział w konkursie i kto może w nim uczestniczyć:

Aby wziąć udział w konkursie należy zgłosić projekt, którego celem będzie aktywizacja społeczna i gospodarcza mieszkańców wsi i małych miasteczek.

Działania podejmowane w ramach projektu mają tworzyć lub przyczyniać się do tworzenia: nowych miejsc pracy lub/i nowych możliwości pozyskiwania dochodów lub obniżania kosztów życia mieszkańców miejscowości, w których projekt będzie realizowany. Działania te mają ograniczać przyczyny ubóstwa i bezradności wobec trudnych sytuacji życiowych oraz aktywizować i angażować mieszkańców we wspólne działania podnoszące ich jakość życia.

W konkursie wspierane będą działania, które będą miały charakter przedsięwzięć ekonomicznych, przynoszące wymierne i trwałe efekty. W działaniach tych należy wykorzystać lokalne zasoby ludzkie, środowiskowe, organizacyjne i materialne.

Na konkurs można zgłaszać również propozycje działań mających charakter przedsięwzięć ekonomicznych, przynoszące wymierne i trwałe efekty, które będą wpływać na poprawę stanu środowiska naturalnego.

Organizacje składające wniosek muszą mieć swoją siedzibę na terenie gminy, w której projekt będzie realizowany. Nie można zgłaszać projektu, który ma zostać zrealizowany na terenie kilku gmin jednocześnie.

W konkursie mogą wziąć udział organizacje pozarządowe: stowarzyszenia, towarzystwa, fundacje, organizacje religijne, niepubliczne instytucje opiekuńczo-wychowawcze, komitety społeczne, kluby pracy, spółdzielnie socjalne, organizacje młodzieżowe, świetlice wiejskie, organizacje kobiece, grupy odnowy wsi, a także sołectwa, parafie, ochotnicze straże pożarne, koła gospodyń wiejskich. Każda organizacja może złożyć tylko jeden wniosek.

Maksymalna kwota, o którą można się ubiegać wynosi 10.000 złotych, minimalna 4.000 złotych.

Organizacje, które uzyskają dotację będą zobowiązane do umieszczenia opisu projektu w Atlasie Inicjatyw Wiejskich umieszczonym w witrynie wiejskiej [www.witrynawiejska.org.pl](http://www.witrynawiejska.org.pl).

Nie będą rozpatrywane wnioski organizacji, które nie wywiązały się z umów o dotację zawartych z Fundacją Wspomagania Wsi lub innymi organizacjami grantodawczymi (nie dotyczy projektów w trakcie realizacji).

# Pozostałe programy sektorowe



**ROZWÓJ  
POLSKI WSCHODNIEJ**  
NARODOWA STRATEGIA SPÓJNOŚCI

## Program Operacyjny Rozwój Polski Wschodniej (PO RPW)

Celem PO RPW, który obejmuje działaniem województwa: podkarpackie, lubelskie, podlaskie, warmińsko-mazurskie oraz świętokrzyskie jest przyspieszenie tempa rozwoju tych obszarów.

Głównymi priorytetami programu jest wsparcie infrastruktury uczelni wyższych, infrastruktury teleinformatycznej, infrastruktury drogowej (w zakresie komunikacji miejskiej), podniesienie atrakcyjności inwestycyjnej terenów objętych programem, wspieranie innowacji, wparcie wspólnej promocji regionów i dodatkowo wsparcie inwestycji w centra kongresowo-wystawiennicze.

Również w ramach tego program przygotowano środki dla NGO, aczkolwiek w porównaniu z poprzednim programem będą one bardzo skromne.

Organizacje będą mogły szukać środków w ramach priorytetu **1 Nowoczesna gospodarka** - działania 3, na wsparcie własnej infrastruktury badawczo-rozwojowej. A także w ramach działania 4 tego samego priorytetu – na promocję w współpracę międzyregionalną. Również w priorytecie **2 Wojewódzkie ośrodki wzrostu** NGO mogą być jednym z beneficjentów działania dotyczącego rozwoju infrastruktury wystawienniczo- konferencyjnej oraz promocji, aczkolwiek program nie precyzuje, w jaki sposób organizacje mogłyby włączyć się w takie działania.



## **Biblioteka+**

### **Biblioteka + Infrastruktura bibliotek**

Program Ministra Kultury i Dziedzictwa Narodowego realizowany przez Instytut Książki .

**Celem programu** jest podniesienie standardu bibliotek publicznych (w tym standardów estetycznych) poprzez modernizację lub stworzenie niezbędnej infrastruktury zapewniającej użytkownikom dogodne warunki korzystania z usług bibliotek.

#### **Dofinansowywane działania:**

- remont, modernizacja, adaptacja lub rozbudowa istniejącego budynku biblioteki głównej lub filii podnosząca standard obiektu,
- budowa biblioteki lub filii biblioteki głównej.

#### **Kto może wziąć udział w konkursie:**

Gminne biblioteki publiczne będące samodzielnymi instytucjami kultury (art. 19, ust 2 ustawy o bibliotekach Dz.U. z dnia 28 lipca 1997 r.):

- wszystkich gmin wiejskich,
- wszystkich gmin miejsko-wiejskich,
- z gmin miejskich do 15 tys. mieszkańców.

#### **Budżet:**

Minimalna kwota wnioskowana wynosi 20.000 zł. Maksymalna kwota wnioskowana dla nowej inwestycji wynosi 1 mln zł.

Obowiązkowe jest złożenie wniosku poprzez portal systemu EBOI.



## Dotacje Fundacji Kronenberga

Granty dla organizacji pozarządowych na projekty z zakresu edukacji, kultury, sztuki i polityki społecznej.

### Dofinansowane działania:

Dotacje mogą zostać przyznane na projekty w dwóch obszarach tematycznych:

- edukacja: innowacje w edukacji, edukacja ekonomiczna, dziedzictwo kulturowe i tradycje, twórczość artystyczna dzieci i młodzieży,
- rozwój lokalny: polityka społeczna, nauka przedsiębiorczości.

Dofinansowanie może zostać przeznaczone m.in. na warsztaty, szkolenia, konkursy, olimpiady, organizowanie pracowni edukacyjnych.

Wnioski mogą mieć zasięg lokalny (jedno województwo) i ponadlokalny (dwa, trzy lub więcej województw).

### Kto może ubiegać się o fundusze:

O dotacje mogą ubiegać się fundacje, stowarzyszenia, szkoły, domy kultury, biblioteki oraz jednostki samorządu terytorialnego działające na rzecz dobra publicznego.

### Wysokość dofinansowania:

Fundacja nie określa maksymalnej ani minimalnej kwoty przyznawanych dotacji.

Wkład własny nie jest formalnie wymagany, jednak zwiększa szansę na realizację projektu zgodnie z jego założeniami, co z kolei zwiększa szansę na uzyskanie dofinansowania z Fundacji.



## POLSKO-AMERYKAŃSKA FUNDACJA WOLNOŚCI

# Polsko Amerykańska Fundacja Wolności

## Równać szanse

O dotacje do 7 000 zł projekty minimum 6-miesięczne, mogą ubiegać się organizacje pozarządowe, gminne domy kultury i gminne biblioteki oraz nieformalne grupy dorosłych, które chcą założyć organizację pozarządową, z terenów wiejskich i miast do 20 000 mieszkańców.

Celem projektów realizowanych w ramach Programu jest wyrównywanie szans na dobry start w dorosłe życie młodzieży w wieku gimnazjalnym i ponadgimnazjalnym (13-19 lat) z małych miejscowości.



Równać  
szanse

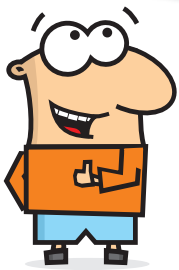
## Seniorzy w akcji

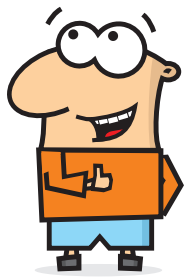
Przedsięwzięcie ma na celu aktywizację społeczną seniorów. Realizowane jest na dwóch płaszczyznach: konkursu grantowego „Seniorzy w akcji”, w ramach którego osoby starsze tworzą i prowadzą projekty na rzecz lokalnego środowiska oraz integracji międzypokoleniowej, a także poprzez wsparcie Uniwersytetów Trzeciego Wieku w formie szkoleń i konferencji służących wymianie doświadczeń.

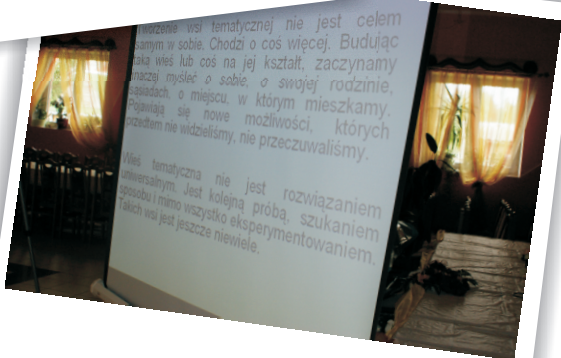
Realizator programu:  
Towarzystwo Inicjatyw Twórczych "ę"



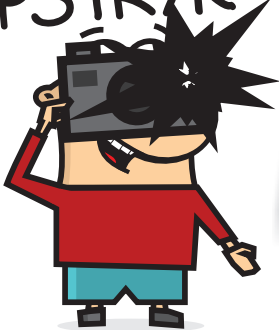
# ZDJĘCIA



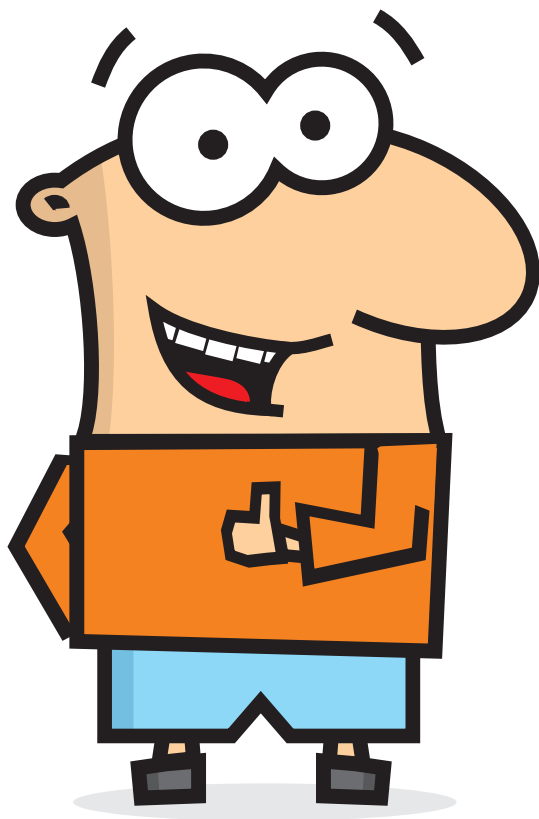




PSTRYKI!







Stowarzyszenie Gmin Górnej Narwi  
ul. Lipowa 4, 18-106 Turośl Kościelna  
tel./fax. 85 650 51 38, e-mail: [promocjasggn@wp.pl](mailto:promocjasggn@wp.pl)

[www.gornanarew.pl](http://www.gornanarew.pl)